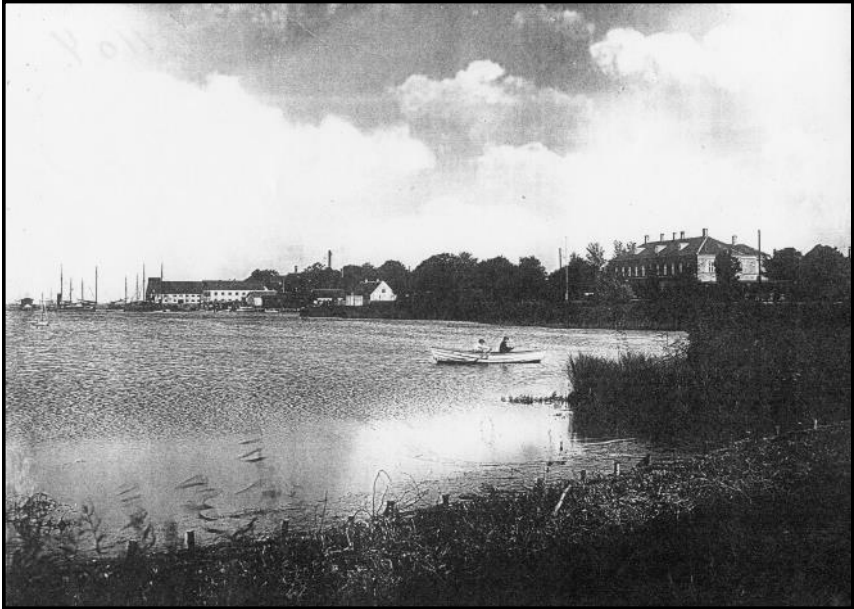


Glem ikke!



Præstø fra Nysøkrogen først i 1950'erne efter fotokopi. Præstø Lokalhistoriske Arkiv

| Indhold: | Side | Side |
|---------------------------------|------|---------------------------------|
| Redaktion & forening | 2 | Børneasylet 13 |
| En rigtig røverhistorie | 3 | Fællesturen til 'Plagelse' |
| Med lokalhistorisk forening | | lørdag d. 3. september . . . 16 |
| i Køng | 9 | |

Præstø Lokalhistoriske Arkiv

Styrelsen:

Formand: Lis Rathsach
Arkivleder: Bent U. Mortensen
Næstform.: Keld Nørreslet
Kasserer: Ole Fog
Medl.: Elsie Bjørklund,
Frits Fabricius, Hans Baggesen
Knudsen, Søren Kæregaard, Gurli Z.
Nielsen, Knud Skovbæk.

Kom.valgt: Niels True

Arkivets åbningstider:

Mandag kl. 17-19 &
1. lørdag i måneden
kl. 10.00 – 13.00
på Præstø bibliotek
Lindevej 45
Tlf. 55 90 96 78
Mail: lokalarkiv@praesto.dk

Lokalhistorisk Forening for Præstø Kommune

Bestyrelsen:

Formand: Dorte Worsøe
Næstformand: Ole E. Hansen
Kasserer: Ralf S. Mortensen
Bestyrelsen i øvrigt: Knud Holm Nielsen, Kim C. Pedersen.
Foreningens repræsentant i arkivets

styrelse:

Ole E. Hansen
Suppleanter:
Mogens Knudsen,
Gurli Z. Nielsen

Udgivere: Præstø Lokalhistoriske Arkiv & Lokalhistorisk Forening for Præstø Kommune

Redaktion: Ansvarshav.: Bent U. Mortensen
Øvrige: Ralf Søgård Mortensen

Har du stof til bladet eller kommentarer til artiklerne, hører vi gerne fra dig.

Ring til Bent U. Mortensen

55 99 17 55 – eller kig ind på arkivet

Kommende arrangementer:

Historiens Dag: Søndag d.22.05.2005.

Præstø Lokalhistoriske Forenings andel i dette store landsdækkende arrangement er kort:

På otte forskellige historiske steder lokalt oprettes poster, som gæsterne kan opsøge i vilkårlig orden og efter interesse og forhåbentlig i det smukkeste forsommervej.

Kyndige fortællere fra foreningen stiller

sig til rådighed og genopliver de historiske facts på stedet. Yderligere på:

<http://www.kuas.dk/historiensdag/flash.jsp>

H.C.Andersen-aktiviteter 2005 - lokalt:

Brochure 'I H.C.Andersens Fodspor på Sjælland og Møn' fremlagt på turistkontoret og biblioteket.

Langebæk-tur: Lørdag d. 28.05.2005.

Thomas Nielsen viser rundt i Langebæk. Se vedlagt brev.

En rigtig røverhistorie.



I historien om røveriet på Nysøvej ved 'Røversvinget' er vi i tiden lige efter krigen. Som læser må du erindre dig om, at bl.a. vejnettet på den tid så meget anderledes ud end i dag.

Flertallet af veje var meget smalle og lå hen som grusveje. På billedet her ser vi det velholdte dige i skellet til Nysø's park ved Nysøvej. Billedet er fra før krigen

men gengiver på udmærket måde sammen med de øvrige billeder skuepladsen for dramaet.

'En bankmand på cykel med kassebeholdningen i en madkasse på bagagebæreren på vej fra Tappernøje til Præstø. . . . !'

'Værsgo!' 'Scenen er sat!' bm.

Følgende beretning om røveriet ved "Røversvinget" nord for Nysø i 1949 er nedskrevet efter beretning af Frede Rasmussen, Præstø, der som ung politimand arbejdede med sagens opklaring.

Torsdag den 24.marts 1949 ved middagstid kom bankassistent Gjedde cyklende fra Tappernøje

mod Præstø. Han bestyrede den filial, som Banken for Præstø og Omegn drev i Tappernøje, og som var åben daglig mellem kl.10 og kl.12. På bagagebæreren lå en blikmadkasse indeholdende kassebeholdningen på godt 11.000 kr. Han kørte over Gl. Tappernøje og Præstø Overdrev,



Præsto Overdev. Vejen der drejer af til højre er nok indkørslen til 'Skovlykke Mejeri'.
Præsto Lokalhistoriske Arkiv

og da han kom til Trehjørnehuset, drejede han mod Nysø.

På vej mod det S-sving, der nu ofte omtales som "Røversvinget" bemærkede han en personbil, der holdt lige før den lille lavning umiddelbart før svinget. Skønt personbiler dengang var væsentligt mindre udbredt end nu, hæftede han sig ikke nøjere ved det. Det gjorde han imidlertid, da han kom hen til bilen, for i samme nu trådte en maskeret mandsperson frem med en pistol i hånden.

Med pistolen truede den maske-rede mand Gjedde til at standse og aflevere pengene. Pistolen, som muligvis var en 7,65 mm FN, gjorde sin virkning uden at blive affyret, for Gjedde lod cy-

kel og penge være og flygtede, først for sit liv og senere for at anmelde røveriet til politiet.

Politiet tog straks fat på at opklare sagen, og det var de - i hvert fald hvad angår bemanningen - bedre rustet til end i dag. Præsto politi omfattede dengang en politimester, en politiassistent, en politifuldmægtig, som man delte med Næstved politi, fire politibetjente, to kriminalbetjente og to landbetjente. Under besættelsen, da man havde kystbevogtningen som et område, var der endda endnu flere. Sammenlignet med situationen i dag, hvor vi har en landbetjent i et lokale på kommune-kontoret, hvor der er åbent 3 x 2 timer om ugen.

Der var nok at tage fat på, idet bankassistentens beskrivelse af



Ad Nysøvej vej mod Præsto Overdrev og på vej ind i 'Røver- eller S-svinget'.
Præsto Lokalhistoriske Arkiv

bilen passede på en bil, der tirsdag 22.03. var blevet stjålet i Mern og siden set af flere vidner på egnen både tirsdag, onsdag og torsdag; bl.a. så Gjedde den onsdag 23.03. omkring middagstid ved det senere gerningssted, hvor røveren formentlig var ved at planlægge overfaldet.

Det store antal vidneudsagn angående bilen i politirapporten siger noget om, hvor forholdsvis sjældne biler var - ellers ville den ikke være blevet bemærket med så stor sikkerhed.

I løbet af de tre dage blev den set af syv vidner ved Nysø og to ved Bækkeskov samt flere gange mellem de to gårde. Desuden blev en person, der passede til signalementet af den senere sig-

tede, set på cykel i og ved "Himmerigsdalen" ved Bækkeskov af fem vidner.

Men der blev også udført politiarbejde i marken. Da anmeldelsen indgik, havde den unge politimand, Frede Rasmussen, fri og arbejdede i sin have. Men som vi kender det fra "Rejseholdet" i TV, måtte han lade fritid være fritid og tage på patrulje med en kollega for at finde spor, først og fremmest af bilen. Da de - måske p.g.a. en forudelse - drejede mod Sølperup, så de en bil stå på en skovvej lidt skråt parkeret ved en granplantning.

Røverens fremgangsmåde med hensyn til flugten gik hurtigt op for de to politifolk, da det viste

sig, at en cykel, som et postbud havde set henstillet både onsdag og torsdag på bilens findested, nu var forsvundet.

Altså røveren flygtede efter røveriet med pengene til skoven, hvor han havde stillet sin cykel, forlod bilen og fortsatte på cykel gennem Bækkeskov avlsgård og set af flere vidner. Hvor han tog hen derefter, ved man ikke, men der opstod hurtigt rygter.

Det var en farlig mand at have gående løs, og nogle mennesker mente, at han skjulte sig i et hus på samme vej, hvor bilen blev fundet. Huset blev af nogle kaldt "Lillemarkshuset" og af andre "Sangerindehuset". Dette var dog rygter, som ikke kan bekræftes af Frede Rasmussen.

De to politifolk sikrede nu findestedet for at bevare evt. spor mod ødelæggelse. Rejseholdet blev tilkaldt, da der var tale om "trusler på livet". Lederen af det lokale kriminalpoliti, kriminalassistent Køye, kom til stedet, og Rejseholdet tog fingeraftryk, ligesom Falck tog sig af bilens borttransport.

Madkassen, hvori de 11.000,- kr. havde ligget, blev fundet i samme skov af Frede Rasmussen, der sammen med landbetjent Møller Andersen finkæmmede området.

På et areal var der nylig fældet

en del graner, og det var blevet gjort ganske metodisk af skovarbejderne: når et træ var blevet lagt ned, blev sidegrene og top skåret af og stammen lagt ud til bortkørsel. Man kunne altså se sidegrenene og toppene ligge tilbage. De observante politifolk bemærkede nu, at toppen manglede ét sted, og da de senere fandt toppen, fandt de madkassen skjult derunder.

Frede Rasmussen sikrede nu igen findestedet, mens landbetjenten kørte for at hente kriminalassistent Køye.

Da denne ankom, trådte han stik imod enhver politimands børnelærdom ind i det afspærrede felt, tog madkassen med de bare hænder, gned den og sagde: "Her er der sgu da ingen fingeraftryk!"

Denne mærkværdige og helt uprofessionelle optræden fik straks Frede Rasmussen til at fatte mistanke om, at noget var galt.

Nu ankom fire opdagere fra Rejseholdet under ledelse af kriminalassistent Berg. De tog kort efter hjem igen uden at have opklaret noget, hvad der fik politimester Karl Peter Kofoed til at udbrude: "Det kan da ikke passe, at dette ikke kan opklares! "

Det skulle vise sig, at det kunne det godt alligevel.

Man havde p.g.a. forskellige in-

dicier og signalementet mistanke til en ca. 30-årig gartnermedhjælper, Gudmund Jensen, der tidligere havde arbejdet på Bækkeskov, men som nu var ansat hos en gartner i Præstø.

Han blev dog ikke anholdt men kun tilsagt til afhøring. Denne bidrog imidlertid ikke til at fjerne mistanken mod ham. Han hævdede at have taget toget fra Næstved til Slagelse kl. 11 på dagen for røveriet for på Slagelse grøntorv at foretage indkøb for sin arbejdsgiver. Dermed ville han umuligt have kunnet begå et røveri ved Nysø kl.12.35.

Men en telefonopringning fra Frede Rasmussen til grøntorvet afslørede, at der slet ikke var torvedag om torsdagen, og det kan undre, at han efter denne løgn ikke blev anholdt.

Efterforskningen fortsatte imidlertid, Frede Rasmussen fandt forskelligt, som ikke var afgørende. Rejseholdet vendte tilbage for at støtte arbejdet.

Gudmund har nok følt jorden brænde under sig, for nu flyttede han til Nykøbing Falster. hvor han slog sig ned i et lidt lyssky miljø. Han mødte bl.a. en kvinde, der drev en praksis som spåkone ved at spå folk i æggehvide. Det nøjedes hun dog ikke med, men deltog aktivt i forskellige kriminelle foretagender.

Gudmund traf også hurtigt sammen med en velkendt kriminel røver. Her foretog man en ransagning, der i første omgang intet resultat gav; men ved at søge under vasken i Gudmunds lejlighed fandt Frede Rasmussen og Berg en lem i skunken, hvori masken fra røveriet blev fundet. Men Gudmund blev stadig ikke anholdt!

Makkerparret Gudmund og den kriminelle, som vi kan kalde Jens tog nu til Vigsnæs, hvor Jens havde arbejde på en gård, mens Gudmund kørte rundt og forsøgte at sælge blomstergødning. Ved siden af disse lovlige gøremål begik de tyverier på egnen. Alt dette blev nøje overvåget af Frede Rasmussen, der tog plads som roekarl på en nabogård - der er altså nu gået ca. 1/2 år fra marts til roekampagnen. Stadig iført sit arbejdstøj tog Frede Rasmussen nu til politistationen i Nykøbing for efter aftale med Berg at rapportere til Rejseholdet og fik den besked at fortsætte, da de tydeligvis havde fat i den rigtige ende.

Imidlertid ophørte samarbejdet med Berg på tragisk vis, idet han sammen med en kollega på vej til Lolland for at assistere i opklaringen af Keldernæsmordet blev dræbt ved en bilulykke ved Stavnstrup på A2.

Omsider blev Gudmund anholdt i Nykøbing på grundlag af en serie indicier ikke mindst fra observationerne i roemarken. Ved grundlovsforhøret nægtede han, men blev varetægtsfængslet. Mens han sad her, blev han afhørt både af kriminalassistent Gerlev fra Rejseholdet og af betjentene Poul Hartmann og Frede Rasmussen fra Præstø. De fandt det mærkeligt og mistænkeligt, hvordan Gudmund kunne være så velforberejdet forud for afhøringerne. Mistanken gik på, at der blev korresponderet mellem Gudmund og kriminalassistent Køye, som var svogre. Breve blev smuglet ud og ind i arresten af medfanger.

For at afsløre en sådan mulig trafik indsatte man en figurant, en betjent fra Rejseholdet, som cellekammerat til Gudmund. Da denne skulle "løslades", bad Gudmund ham om at tage et brev med til Køye i Præstø. Det lovede han men gik i stedet til politiet i Nykøbing, der videregav brevet til politimester Kofoed i Præstø.

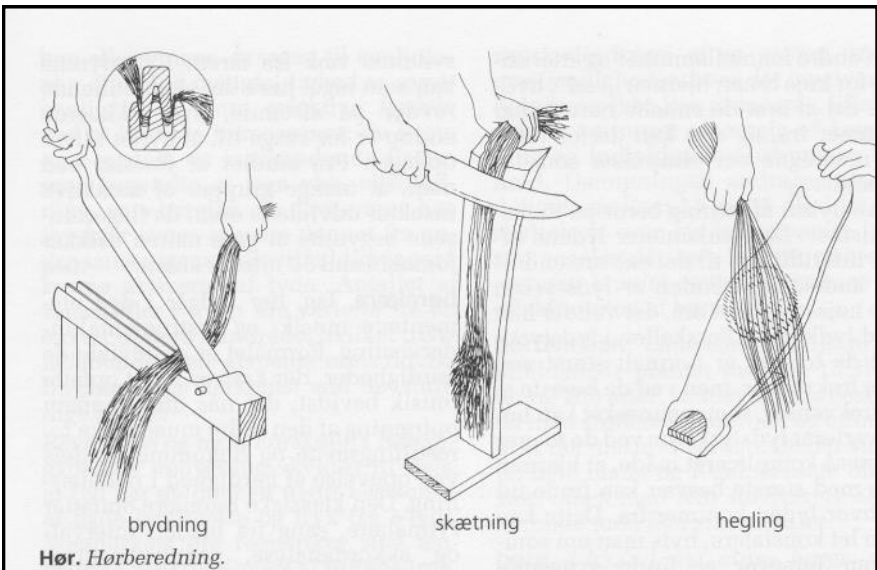
Det afgjorde sagen/sagerne. Et nævningeting idømte Gudmund seks års fængsel, fra hvilke han blev løsladt efter fire år.

Køye blev tiltalt i en tjenestemandssag på grundlag af den bevisteste ødelæggelse af bevismateriale samt den højst ulovlige kor-

respondance. Desuden blev det bevist, at Gudmunds nye gummistøvler, som havde sat fine aftryk i skoven, senere blev slettet skæve på svogerens slibesten. Derudover var der spekulationer om, hvorvidt pistolen fra røveriet skulle være Køyes tjenestepistol, hvilket dog aldrig blev bevist. Han blev afskediget, men ikke straffet - mon han var sluppet så billigt i dag?

En del af nævningsagen fik forøvrigt et særpræget forløb. Da bankassistenten skulle afgive vidneforklaring, blev han lidt befippet og fik sagt: "Ja, nu ved jeg ikke, hvilket sprog jeg skal tale", hvortil landsdommer Bøgh, der efter sigende mestrede op mod 20 sprog, svarede: "Her kan De tale, hvilket sprog De vil". Bankmanden, der åbenbart havde fattet sig, greb nu situationen og afgav forklaring på fransk, som landsdommeren så for rettens skyld oversatte.

Keldernæsmordet er et meget omtalt rovmord begået mod købmand Kromann i Keldernæs på Lolland. Kai Christiansen



Fra 'Den Store Danske Encyklopædi' om bearbejdning af Hør.

Med lokalhistorisk forening i Køng.

Godt 20 medlemmer havde valgt at deltage i lokalhistorisk forenings tur til Øbjerggård ved Køng.

Arrangementet fandt sted søndag den 3.juli. Deltagerne fordelte sig i bilerne og blev senere foran ho-

vedbygning Gammel Øbjerggård modtaget af en veloplagt rundviser Birthe Helth, der skulle vise rundt og fortælle om sammenhængen mellem Øbjerggård og hør dyrkning/-bearbejdning.

Niels Rybjerg, der oprindeligt



Birthe Helth fortalte engageret og levende om hørren og handelsmanden Niels Rybergs formemme projekt i Køng først i 1800-tallet.

tydelig virksomhed på baggrund af hør dyrkning. Man bliver i stand til at fremstille de smukke damaskduge og får leverancer til bl.a. hoffet.

Det meget interessante ved projektet, er at det også betyder en stor udvikling for området omkring Køng. De unge piger kommer på spindeskole og i det hele taget indebærer hørren en stor og positiv udvikling for området. 1825 indgår i landsbybebyggelsen foruden en nyopført kirke op mod 20 nyopførte i sten

havde tjent sine penge som handelsmand køber 1774 på auktionen den del af ryttergodset, der bliver til Øbjerggård. Niels Ryberg er en interessant person. Han stikker af fra en tilværelse med stavnsbånd og militærtjeneste og lærer handel i Ålborg.

Da han er kommet til penge og højhed knytter han bl.a. kontakt til en tysker Voelker, der har forstand på såvel hør dyrkning som hørrens forarbejdning.

Ryberg og Voelkers projekt bliver opbygningen af en ikke ube-

murede bygninger.

Den smukt restaurerede 'Gammel Øbjerggård' samt 'Spindeskolen' og en fattiggård kaldet hospitalet eksisterer i dag og udgør grundstammen i Køngmuseerne, hvor selskabet blev vist rundt.

En god dag! En interessant og levende rundvisning! bm

Børneasyl i Præstø



Klosternakken 23, hvor børneasylet havde til huse. P.L.A.

Hattedamer og -mænd i Præstø

I Politikens slangordbog står der om en "hattedame" (1972), at der er tale om en velstillet, ikke udearbejdende "dame", der driver godgørende, socialt arbejde. Det var ikke nødvendigvis en rosende betegnelse, da begrebet opstod, men det er ved at forandre sig i takt med, at det offentlige ikke kan tilgodese alle behov for faguddannet, betalt arbejdskraft og derfor er interesseret i at engagere frivillige, ubetalte medborgere til at deltage i omsorgen for ældre, børn, unge.

Har der været "Hattedamer" i Præstø? I høj grad, ja. Man kan måske tilmed også tale om "Hattemænd", mænd, som påtog sig velgørende, ubetalt arbejde, idet der

dog bestemt var tale om mænd, der var endog meget aktive indenfor handel og håndværk m.m. Denne lille artikel vil være beretningen om den opgave, som Præstøs velbjergerede mænd og kvinder påtog sig ved oprettelsen af "Præstø Asylselskab", som skulle stå for driften af Præstø Børneasyl, som fungerede fra 1870 til 1922.

Kilderne til denne beretning er en kopi af Asylselskabets protokol (1869-1924) og Asylselskabets Damedvalgs protokol (1901-1922), "Love for Præstø Asyl" og "Vejledning for Forældre, der ønske Børn optagne i Asylet i Præstø" (1898). Kopierne findes i Præstø Lokalhitoriske Arkiv; originalerne findes på Landsarkivet for

Sjælland, Lolland-Falster og Bornholm.

Præstø Asyl oprettes

Fra midten af 1800-tallet oprettedes på privat initiativ asyler til pleje af nødlidende personer. Især blev betegnelse brugt på folke- og menighedsbørnehaver, som ydede opsyn med og pleje for udearbejdende mødres småbørn. Blandt initiativtagerne var bl.a. Christian d. 8.s barnløse dronning Caroline Amalie.

Da ”Præstø Håndværker- og Borgerforening” d. 28. november 1869 havde 10-års jubilæum, foreslog bogtrykker Stilling således, i pagt med tidens, at man tog initiativet til at oprette et selskab med det formål at stifte et børneasyl, ”hvortil der længe var følt Trang”, som han refereres for at sige.

Ideen med at oprette et asyl for børn fik straks tilslutning og på stedet tegnede sig straks 34 bidragydere, og allerede d. 30. januar 1870 afholdtes en stiftende generalforsamling. Formålet med selskabet skulle være ”at yde Smaabørn fra 2 til 7 Aars Alderen Huusly, dagligt Tilsyn og Underviisning, hvormed man haabede at give den Fattige en god Haandsrækning og for de Smaa at indgøde en christelig Tro, Orden og Moralitet”

På den stiftende generalforsamling valgtes til bestyrelsen: Grosserer R. Grønvold, brygger N. Hansen, kasserer, forh. møller Holm, distriktslæge Reinhard, godsforvalter Repholtz og redaktør Stilling, formand. Alle kendte, veletablerede borgere i

byen.

Ved stiftelsen tegnede medlemmerne sig for bidrag: Baron Stampe mest med 20 Rigsdaler, Frøken Kleist med 5 Rd. og øvrige med bidrag på én eller nogle få Rdl. som tilsammen gav en startkapital på 88 Rigsdaler og 2 Mark; alle bidragydere blev noterede i protokollen med navn og størrelsen af deres bidrag.

Bestyrelsens første opgaver var at lave vedtægt for asylet og asylselskabet, at skaffe flere penge ved at afholde en basar, at ansætte en asylmoder, at finde et egnet lokale og at anmode Sparekassen og Byrådet om årligt tilskud. Håbet var at kunne starte asylet d. 1 maj, en dato der ikke kom til at holde, idet man først den 11.10 1870 kunne modtage de første børn ved en lille højtidelighed. .

Ifølge det første vedtægtsforslag skulle der til bestyrelsen vælges 6 herrer, som efter tur afgik hvert andet år, og udpeges damer, som ikke var på valg, men ville være faste medlemmer af bestyrelsen. Deres opgave skulle være i det daglige at være asylmoderen til støtte. Damerne foretrak dog i stedet at danne et kvindeudvalg, som skulle tage sig af praktiske opgaver og stå asylmoderen bi, hver med én dag om ugen.

Det var et problem at finde en passende bolig for asylet, men man endes om at leje et hus på Klosterbakken (nr. 23) af brygger Hansen, som lovede at fjerne et skillerum og sætte lejligheden i stand.

Som asylmoder ansattes Madam Weber, den ældre, der som vederlag fik ”fri bolig, lys, brændsel og et år-

ligt pengevederlag, der nærmere vil blive at komme overens om.”

Madam Weber blev bedt om at indkøbe rekvisitter til asylet, ”som hun ved et Ophold i et københavns Asyl maatte finde tjenlige for vore forhold, saasom Tabeller, Læse- og Tælleapparater mm”. Hertil bevilligede bestyrelsen 10 Rigsdaler.

En basar blev afholdt efter en del besværlige forhandlinger med Frederiksmindes vært, P. Nielsen. Det endte med at værten fik 25% af indtægterne for beværtningen i Pavillionen, som damerne kom til at stå for. Den 11 september var der så fest med musiceren af Dragonerne på det nederste anlæg og Bangs musik til dans i Salen. Der var lotteri over skænkede genstande, hvor lodsedlerne blev solgt for 16 skilling. Der blev købt en tønde bajersk øl, som Hr. Hoffland stod for udskænkningen af, og Hr. grosserer Grønvold lovede at udlåne, hvad der skulle bruges af brædder, lægter og porcelæn. Alle sejl var sat til og basaren var en succes.

På bestyrelsesmødet i oktober kunne kassereren fremlægge et regnskab for basaren, der viste et overskud på 441 Rdl. og 6 skilling. Dertil var yderligere indkommet 25 Rdl. Fra Hofjægermester Bilsted, en auktion i Håndværkerforeningen bidrog med 7 Rdl. Og yderligere en gave på 3 mark og 12 skilling betød at der i alt var 473 Rdl. 4 mark og 2 skilling til rådighed.

Til dette møde havde Grosserer Grønvold meldt afbud pga. sygdom, og ved generalforsamlingen d. 26. februar 1871 måtte man vælge en afløser for afdøde Grønvold. Afløseren blev pastor Gjellebøl.

Herefter følger i protokollen for asylselskabet omhyggeligt førte referater over bestyrelsesmøder og generalforsamlingerne.

I 1872 valgte generalforsamlingen pastor Bondesen i stedet for Gjellebøl, der var bortrejst. Hvert år noteredes det, når der var bidrag: f. eks. 30 Rdl. fra Sparekassen, 25 Rdl. fra Wolff Schnedorff 25,

3 Rdl. fra Elise Stampe. Hvert år søgte formanden om bidrag fra Den Raben Levetzauske Fond, som på et år nær, ydede et bidrag på 50 Rdl.. Præstø byråd gav et lignende beløb og det fremgår af protokollen, at Asylselskabet nu havde de fornødne midler til at drive Asylet.

Vejledningen til forældrene er fra 1898, men det fornemmes, at formuleringen ikke var afgørende ændret siden asyls oprettelse. Herf fremgik det, at asylet optog børn i en alder fra 2-7 år af ubemidlede forældre, men børnene skulle kunne gå, tale eller dog kunne gøre sig forståelige og være venlige. Børnene skulle møde velvaskede med velkæmmet hår og renligt og ordentligt påklædte og medbringe deres mad til dagen.

Anmeldelse om optagelse skulle ske til bestyrelsens formand, og, som der stod i lovene for asylet, ”Forældrene maa overlade Børnernes Tugt til Asylmoderen saa længe de er under hendes Tilsyn, hvilket altid bør ledes i en kristelig og kærlig Aand med børnenes Vel for Øre”

Det var gratis for forældrene at have børnene passet i asylet, som

kunne optage børn fra Præstø Købstad og Overdrevet; børn fra Landdistriktet kunne søge asyl, når der fandtes bidragydere i passende antal i nævnte distrikt.

I 1874 flyttede selskabets kasserer, Brygger N. Hansen, fra byen og tilbød det hus, som asylselskabet hidtil havde lejet, for 1200 Rdl, et forslag som generalforsamlingen tog imod på betingelse af, at Hr. Hansen ville tage Kreditforeningsobligationen til pari. Handelen gik i orden, og i stedet for Hr. Hansen valgtes købmand Tolderlund til kasserer.

I samme år besluttede bestyrelsen, at der skulle afholdes endnu en basar d. 12-13 september.. Da værten på Frederiksminde forlangte 25% af indtil 40 Rdl. for afståelsen af beværtningslokalerne i Pavillionen, modtog man gæstgiver Petersens tilbud om at benytte hotel Danmark, der var ledig. Formanden påtog sig at skrive til amtmanden om tilladelse til at have lotteri og lykkespil ved basaren. Basaren var en succes og gav et overskud på 663 Rigsdaler 2 mark og 12 skilling.

På det efterfølgende bestyrelsesmøde d 23. september. fremlagde formanden en skrivelse fra byfogedkontoret i Præstø, dateret d. 19. 9., hvoraf det fremgik at tilladelse til salg af lodsedler ikke kunne gives.

Underskrevet Malling Holm
(borgmesteren)

I protokollen herunder står, lidt

utydeligt: ”Bazaren har Afh. ”, og det havde den jo også, været afholdt.

Efter denne indførsel i protokollen er alle pengebeløb angivet i kroner, således også de 50 kroner, som Præstø Byråd havde tilstået Asylet.

Asylets økonomi viste fra 1877 i en del år derefter underskud, og bestyrelsen prøvede, ved at udsende opfordring til at yde bidrag, at rette op på situationen. I de år, hvor der var midler til det, fik børnene varm mad midt på dagen i vintermånederne, men det angives ikke, hvornår det er tilfældet før dameudvalgets protokol begynder, og det nævntes ikke, hvad børnene fik at spise.

I alle årene afholdtes generalforsamling; de fleste gange genvalgtes bestyrelsen, som tilsyneladende kun fornyedes, hvis et medlem døde eller flyttede fra byen. Bogtrykker Stilling vedblev at være selskabets formand, indtil han i 1880 var udgået af bestyrelsen og pastor Bondesen blev formand i stedet for.

I 1888 sagde Mdm. Weber op, og bestyrelsen annoncerede efter en ny asylmoder. Der var 5 ansøgere, hvoraf bestyrelsen valgte Elisabeth Weiss, som ansattes på samme betingelser som Mdm. Weber, stadig uden at angive størrelsen af pengelønnen. Samme år står der, at ”I Vinterens løb har Børnene faaet 46 gange Middagsmad, hvilket har kostet kr. 70.69, som ere indkomne ved frivillige Bidrag”

Kredslæge Reinhard blev samme år i oktober afløst af læge V. Ingerslev, ”der indtraadte efter Anmodning i Bestyrelsen, i hvilken der skal være en Læge”



Pastor Th. Hansens observatorium ved præstegården. P.L.A.

De følgende år synes asyllets økonomi at være rimelig; der tilfalder hvert år en sum, efterhånden 100 kr. fra den Raben-Levetzauske fond og fra Præstø Købstad det samme. Undertiden modtog asylet arv fra borgere, der havde betænkt asylet i et testamente. Og som grundlaget for asyldriften indgik medlemsbidraget, som i 1890 udgjorde 138,00 kroner. Samme år gav Fiskeriforening 69,22 kr. til hjælp til bespisningen om vinteren, der det år kostede 140 kr.

1893 og 1894 har en nydelig opstilling af regnskabet, der for det sidstes vedkommende viste en beholdning på 442,96 kroner.

Herefter kommer en tilføjelse i protokollen: "Pastor Bondesen døde 1896, derefter blev Apotheker A. Aarsleff asylbestyrelsens Formand"

Ifølge 1898-referatet modtog asylet som arv 1/12 af tidligere murerme-

ster og brygger Niels Hansens efterladenskaber, som androg ca. 2000 kr. En anden arv efter fru Hjort, udgjorde 100 kr.

I 1898 solgte Asylselskabet 100 kvadratalen af Asyllets grund til Præstø-Skibbinge Sognekald for 200 kr. (Det fremgår ikke af protokollen, men det kunne tænkes, at købet var nødvendigt for at der kunne blive plads til det observatorium, pastor Th. Hansens byggede i år 1900. Den nuværende præstegård blev opført i 1897 efter at et lille 4-fags hus ved siden af asylet, var nedrevet)

På samme tid vedtoges det at udarbejde love for Asylet og vejledning for forældrene, som blev vedtaget på generalforsamlingen d. 1.7.1898. Heraf fremgår det bl.a. at asylmoderens løn stadig er fri bolig, brændsel, lys og et pengevederlag på 250 kr.

Som sidste punkt på generalforsamlingsdagsordenen: det vedtoges at opføre et lille pissoir i gården.

På denne generalforsamling blev apoteker Aarsleff valgt til formand, distriktslæge Ingerslev blev lægekyndigt medlem og bogholder Mørkeberg kasserer.

Da pladsen i asylet var så begrænset, vedtog bestyrelsen at indrette et værelse på loftet. Bestyrelsen takkede i et brev sognepræsten for tilladelse til at indsætte et vindue heri, idet man anerkender præstens ret til at forlange vinduet fjernet. Det skete ikke, men pastor TH. Hansen, men i 1901 bad han dog om, at måtte få hugget de øverste grene på valnøddetræet af, ”da de generede hans Observationer af Solen”

De følgende år er indførlerne korte, et længere referat er dog skrevet så ulæseligt, at det ikke er muligt at decifere det. Øjensynligt er referatet skrevet af distriktslæge Ingerslev.

(Fortsættes i næste nummer af bladet.)

Elsie Björklind